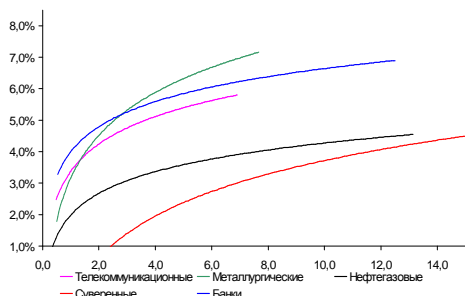
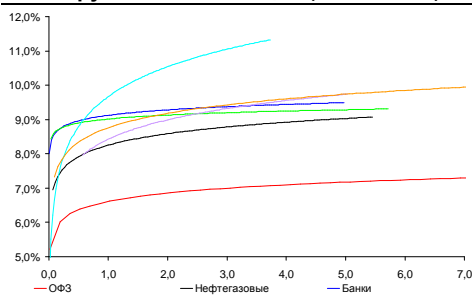


Рынок валютных облигаций



Источник: Bloomberg

Рынок рублевых облигаций (1-ый эшелон)



Источник: Bloomberg

Основные индикаторы долгового рынка

	Закрытие	Изм.	Доход%
Долговой рынок			
10-YR UST, YTM	1,82	3,446.п. ↑	
30-YR UST, YTM	2,98	2,776.п. ↓	
Russia-30	126,67	-0,40% ↓	2,87
Rus-30 spread	104	46.п. ↑	
Bra-40	127,71	-0,10% ↓	8,41
Tur-30	190,53	0,20% ↑	4,35
Mex-34	142,75	-0,73% ↓	3,85
CDS 5 Russia	153,17	-36.п. ↓	
CDS 5 Gazprom	212	-56.п. ↓	
CDS 5 Brazil	107	-26.п. ↓	
CDS 5 Turkey	163	-36.п. ↓	
CDS 5 Portugal	452	146.п. ↑	
Markit iTraxx Corp			
CEEMEA 5Y	235	-26.п. ↓	
Валютный и денежный рынок			
			YTD%
\$/Руб. ЦБП	31,2499	-0,17% ↓	3,5 ↑
\$/Руб.	31,3419	0,08% ↑	-2,3 ↓
EUR/\$	1,2935	-0,30% ↓	-0,2 ↓
Ruble Basket	35,5128	-0,04% ↓	2,5 ↑
Imp rate			
NDF \$/Rub 6M	6,38%	0,03 ↑	
NDF \$/Rub 12M	6,38%	0,04 ↑	
NDF \$/Rub 3Y	6,25%	0,04 ↑	
FWD			
FWD €/Rub 3m	41,3020	-0,46% ↓	
FWD €/Rub 6m	41,9283	-0,49% ↓	
FWD €/Rub 12m	43,2372	-0,46% ↓	
3M Libor			
3M Libor	0,3133	-0,106.п. ↓	
Libor overnight	0,1545	0,156.п. ↑	
MosPrime	6,56	06.п. ↑	
Прямое репо с ЦБ, млрд	387	196 ↑	
Фондовые индексы			
			YTD%
RTS	1 457	-0,38% ↓	5,4 ↑
DOW	13 104	0,20% ↑	7,3 ↑
S&P500	1 413	0,30% ↑	12,4 ↑
Bovespa	57 837	1,18% ↑	1,9 ↑
Сырьевые товары			
Brent spot	108,29	-0,31% ↓	0,7 ↑
Gold	1701,90	-0,06% ↓	8,0 ↑

Источник: Bloomberg

Российский рынок

Комментарий по долговому рынку, стр. 3

Валютные облигации

Результаты компании Apple, отчитавшейся после закрытия рынка, не оправдали прогнозов, настроив инвесторов сегодня на игру на понижение, снижая привлекательность рискованных активов. Сегодняшние данные по изменению потребительских цен в Японии, где дефляционное давление наблюдается уже пятый месяц подряд, также не добавляют рынку оптимизма. Сегодня в США выйдет оценка ВВП США за 3 квартал, инвесторы рассчитывают на пересмотр показателя вверх.

Рублевые облигации

Налоговый период оказал свое воздействие на потребность в рублевых средствах, что, соответственно, отразилось на ситуации с ликвидностью и ставках денежного рынка. Торговые обороты на рублевом рынке снизились. Локальное ухудшение внешнего фона, вероятно, продолжит оказывать давление на внутренний рынок.

Корпоративные новости, стр. 4

"Банк Интеза" разместил биржевые облигации серии БО-01 на 3 млрд руб

АКБ "Связь-Банк" 29 октября откроет книгу заявок по размещению биржевых облигаций серии БО-01 на 5 млрд руб

НОВОСТИ ВКРАТЦЕ:

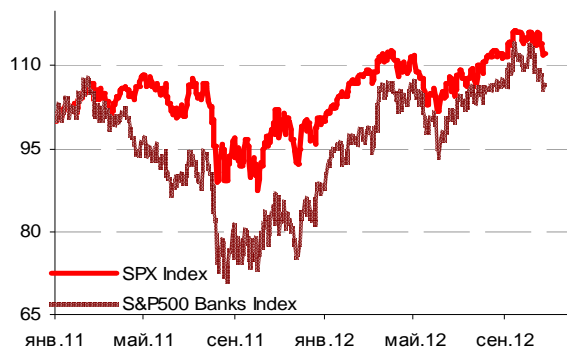
- Минфин РФ 31 октября проведет аукцион по 7-летним ОФЗ 26208 на 30 млрд руб, не предусмотренный ранее в графике аукционов
- Международные резервы РФ за неделю выросли на \$3,4 млрд
- Банк "АК Барс" с 29 октября проведет встречи с инвесторами, по итогам которого может последовать выпуск еврооблигаций
- Fitch изменило прогноз по рейтингам Оренбургской области на "позитивный" и подтвердило рейтинги на уровне "BB"
- Зарегистрирован отчет об итогах выпуска облигаций ФК "ОТКРЫТИЕ" серии 03

ГРАДУСНИК КРИЗИСА

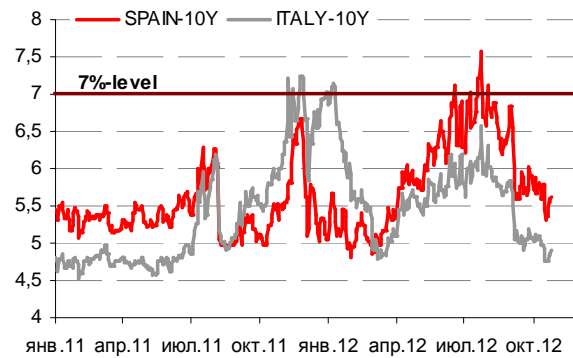
Ключевые кризисные индикаторы

	закрытие, б.п.	Δ		закрытие, б.п.	Δ	
3M Libor-OIS 3M	15,88	0,25	↑	BofA CDS 5Y	154	0
3M Euribor - OIS 3M	11,20	-0,10	↓	Morgan Stanley CDS 5Y	208	-1
Portugal CDS 5Y	452	14	↑	Citigroup CDS 5Y	152	-1
Italy CDS 5Y	254	-11	↓	Deutsche Bank CDS 5Y	132	-1
Spain CDS 5Y	295	-24	↓	Societe Generale CDS 5Y	190	2
				Unicredit CDS 5Y	341	8

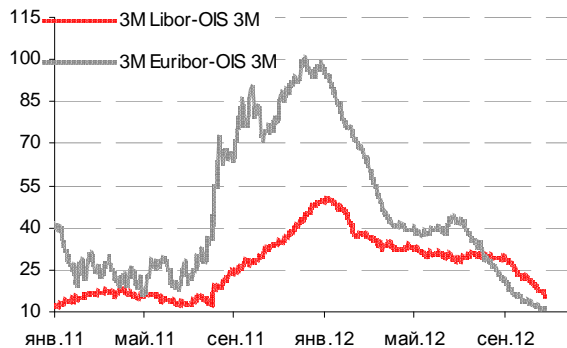
Илл 1: S&P500 vs S&P500 Bank Index



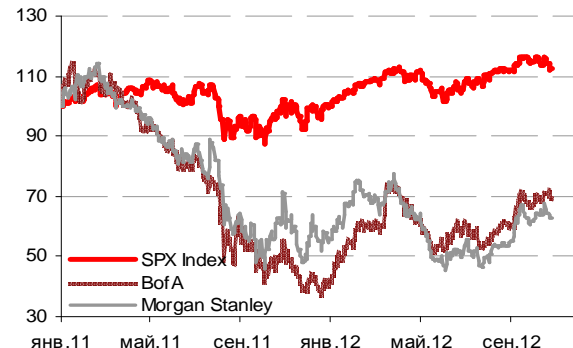
Илл 2: Доходность суверенных 10-летних облигаций Испании и Италии



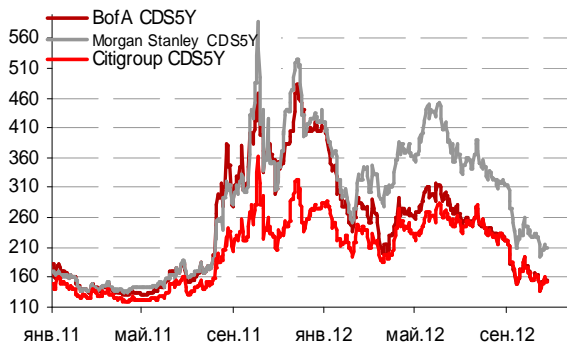
Илл 3: 3MLibor/Euribor-OIS Spread



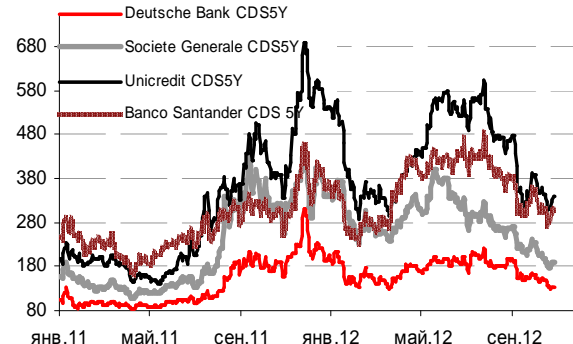
Илл 4: S&P500 vs банки США (01.01.11=100)



Илл 5: Кредитные свопы ведущих банков США



Илл 6: Кредитные свопы банков Еврозоны



Источник: Bloomberg

Источник: Bloomberg

Комментарий по долговому рынку

Валютные облигации

На рынке в четверг наблюдалась разнополярная динамика. Доходность UST-10 в ходе торгов изменялась в диапазоне 1,79-1,85% годовых. Объем заказов на товары длительного пользования в США в сентябре вырос на максимальные с января 2010 года 9,9%, ожидалось повышение на 7,5%. В то же время, данные США по незавершенным сделкам с недвижимостью не оправдали прогнозов – рост в сентябре составил всего 0,3% (ожидалось 2,5% м/м).

Снижение котировок на рынке российских валютных облигаций в четверг продолжилось. Тем не менее, можно было наблюдать выход инвесторов и из безрисковых Treasuries. Торговля большую часть дня была малоактивной и проходила без объемов. В результате цены на российском рынке еврооблигаций по итогам дня практически не изменились. Риск на Россию CDS 5Y снизился до 153 б.п. Rus-30 завершил день на отметке 126,7% от номинала (-0,4 п.п.).

Результаты компании Apple, отчитавшейся после закрытия рынка, также не оправдали прогнозов (как по прибыли, так и по выручке), настроив инвесторов сегодня на игру на понижение, снижая привлекательность рискованных активов. Сегодняшние данные по изменению потребительских цен в Японии, где дефляционное давление (как по общему уровню цен, так и по базовой инфляции) наблюдается уже пятый месяц подряд, также не добавляют рынку оптимизма. По сообщению газеты The New York Times, правительство Японии в пятницу одобрило новый пакет мер стимулирования экономики объемом 423 млрд иен (\$5,3 млрд), стремясь предотвратить рецессию в стране. Сегодня в США выйдет оценка ВВП США за 3 квартал (ожидается пересмотр показателя вверх), данные по личному потреблению, а также финальный индекс потребительского доверия за октябрь.

Рублевые облигации

Налоговый период оказал свое воздействие на потребность в рублевых средствах, что, соответственно, отразилось на ситуации с ликвидностью и ставках денежного рынка (вчера проходила уплата акцизов и НДС, 29 октября - налог на прибыль). Торговые обороты на рынке снизились. Государственные бумаги чувствовали себя довольно уверенно, пытаются отыграть понесенные ранее потери. Корпоративный сектор рублевого рынка облигаций в четверг существенно не изменился. Тем не менее, на первичном рынке размещения продолжают проходить довольно успешно. Локальное ухудшение внешнего фона, вероятно, продолжит оказывать давление на внутренний рынок.

Выпуск	Объем эмиссии, млн руб	Дата открытия книги	Дата закрытия книги	Дата размещ	Срок до оферты / погашения	Диапазон ставки купона	Итоговый купон
Газпромбанк-07	10 000	15.10.12	16.10.12	22.10.12	3 года		8,50%
РСХБ-17	10 000	16.10.12	18.10.12	23.10.12	2 года	8,45-8,65%	8,35%
ФСК-21	10 000	16.10.12	19.10.12	24.10.12	4,5 года	8,8-8,9%	8,75%
ФСК-БО1	10 000	16.10.12	19.10.12	24.10.12	2,5 года	8,2-8,4%	8,10%
РСХБ-18	5 000	19.10.12	19.10.12	25.10.12			8,35%
Красноярский Край	16 910			25.10.12	5 лет	8,82-9,30%	
КБ Российский Капитал 3	3 000	16.10.12	19.10.12	25.10.12	1 год	10,50-11,00%	10,80%
Банк Интеза БО-01	3 000	16.10.12	23.10.12	25.10.12	1,5 года	9,5-10,0%	9,75%
Почта России 02-04	9 000	22.10.12	23.10.12	26.10.12	3 года	8,70-8,90%	8,70%
Юникредитбанк Б-04	5 000	22.10.12	24.10.12	26.10.12	2 года	9,20-9,50%	9,10%

ЛСР-4	5 000			26.10.12	2 года	11,50-11,75%	
Внешпромбанк	3 000	22.10.12	24.10.12	26.10.12	1 год	11,75-12,25%	12,00%
НК Роснефть-4,-5	20 000	22.10.12	23.10.12	29.10.12	5 лет	8,80-9,10%	8,60%
МОЭСК-БО2	5 000	22.10.12	25.10.12	29.10.12			
Юникредитбанк Б-05	5 000	24.10.12	24.10.12	30.10.12	2 года	9,00-9,20%	9,10%
Связь-Банк-БО1	5 000	29.10.12	30.10.12	01.11.12	1 год	9,00-9,25%	
Русфинансбанк-БО3	4 000	29.10.12	30.10.12	02.11.12	2 года	9,50-10,00%	
АК Алроса БО-01,-02	10 000	23.10.12	31.10.12	02.11.12	3 года		
Ростелеком-15, -17	15 000	31.10.12	01.11.12	07.11.12	3 года	8,45-8,70%	
О'КЕЙ -1, -2	5 000	06.11.12	08.11.12	13.11.12	3 года	10,00-10,35%	

Екатерина Леонова, Старший аналитик (+7 495) 974-2515 доб. 8523
Татьяна Цилюрик, Аналитик (+7 495) 974-2515 доб. 7669

Корпоративные новости

Банк Интеза разместил биржевые облигации серии БО-01 на 3 млрд руб

Ставка 1-го купона была установлена по результатам сбора заявок на уровне 9,75% годовых. Ставка 2-3-го купонов приравнена ставке 1-го купона. Срок обращения бумаг - 3 года, по выпуску предусмотрена оферта через 1,5 года.

Организаторы: Сбербанк КИБ, Банк ЗЕНИТ и Промсвязьбанк. Выпуск соответствует требованиям ЦБ РФ для включения в ломбардный список, говорится в материалах одного из организаторов выпуска.

Связь-Банк 29 октября откроет книгу заявок по размещению биржевых облигаций серии БО-01 на 5 млрд руб

Заккрытие книги запланировано на 18.00 (мск) 30 октября. Техническое размещение выпуска на ФБ ММВБ намечено на 1 ноября текущего года. Ориентир ставки 1-го купона находится в диапазоне 9,0-9,25% годовых (доходность к оферте - 9,2-9,46% годовых). Общий объем выпуска по номиналу - 5 млрд. руб. Срок обращения займа - 3 года, предусмотрена годовая оферта. Функции организатора и агента по размещению эмитент исполняет самостоятельно.

Екатерина Леонова, Старший аналитик (+7 495) 974-2515 доб. 8523
Татьяна Цилюрик, Аналитик (+7 495) 974-2515 доб. 7669

ДИНАМИКА РОССИЙСКИХ ОБЛИГАЦИЙ

Илл. 7: Динамика российских суверенных и субфедеральных еврооблигаций

	Дата погаш-я	Дюра-ция, лет	Дата ближ. купона	Ставка купона	Цена закрытия	Изме-нение	Доход-сть к оферте/погаш-ю	Текущ дох-сть	Спред по дю-рации	Изм. спреда	М.Дюра-ция	Объем выпуска млн	Валюта	Рейтинги S&P/Moodys/ Fitch
Суверенные														
Россия-15	29.04.2015	2,38	29.10.12	3,63%	106,34	0,04%	1,06%	3,41%	75	-3,1	2,37	2 000	USD	BBB / Baa1 / BBB
Россия-17	04.04.2017	4,17	04.04.13	3,25%	106,34	0,07%	1,76%	3,06%	114	-5,0	4,14	2 000	USD	BBB / Baa1 / BBB
Россия-18	24.07.2018	4,58	24.01.13	11,00%	147,46	-0,11%	2,17%	7,46%	136	0,7	4,54	3 466	USD	BBB / Baa1 / BBB
Россия-20	29.04.2020	6,32	29.10.12	5,00%	116,06	-0,24%	2,63%	4,31%	138	2,1	6,23	3 500	USD	BBB / Baa1 / BBB
Россия-22	04.04.2022	7,88	04.04.13	4,50%	112,04	-0,37%	3,02%	4,02%	177	58,5	7,77	2 000	USD	BBB / Baa1 / BBB
Россия-28	24.06.2028	9,27	24.12.12	12,75%	197,90	-0,16%	4,17%	6,44%	235	-1,8	9,08	2 500	USD	BBB / Baa1 / BBB
Россия-30	31.03.2030	5,62	31.03.13	7,50%	126,67	-0,40%	2,87%	5,92%	104	3,8	11,47	1 644	USD	BBB / Baa1 / BBB
Россия-42	04.04.2042	15,90	04.04.13	5,63%	119,73	-0,38%	4,42%	4,70%	144	-0,3	15,55	3 000	USD	BBB / Baa1 / BBB
Россия-18(руб)	10.03.2018	4,48	10.03.13	7,85%	107,04	0,03%	6,28%	7,33%	--	--	4,34	90 000	RUB	BBB+ / Baa1 / BBB
Муниципальные														
Москва-16	20.10.2016	3,71	20.10.13	5,06%	107,79	-0,07%	2,96%	4,70%	--	--	--	407	EUR	BBB / Baa1 / BBB
Беларусь-15	03.08.2015	2,47	03.02.13	8,75%	100,34	0,20%	8,60%	8,72%	--	--	--	1 000	USD	B- / B3 /

Источник: Bloomberg, Отдел исследований Альфа-Банка

Илл. 8: Динамика российских банковских еврооблигаций

	Дата погаш-я	Дюра-ция, лет	Дата ближ. купона	Ставка купона	Цена закрытия	Изме-нение	Доход-сть к оферте/погаш-ю	Текущ дох-сть	Спред по дю-рации	Изм. спреда	Спред к сувер. евро-облиг.	Объем выпуска млн	Валюта	Рейтинги S&P/Moodys/ Fitch
Альфа-13	24.06.2013	0,64	24.12.12	9,25%	104,53	0,07%	2,30%	8,85%	200	-13,9	124	392	USD	BB / Baa1 / BBB-
Альфа-15-2	18.03.2015	2,22	18.03.13	8,00%	108,80	-0,08%	4,10%	7,35%	379	1,9	304	600	USD	BB / Baa1 / BBB-
Альфа-17*	22.02.2017	3,81	22.02.13	6,30%	99,82	0,04%	6,35%	6,31%	572	-4,4	459	300	USD	B+ / Baa2 / BB+
Альфа-17-2	25.09.2017	4,18	25.03.13	7,88%	109,88	-0,05%	5,55%	7,17%	493	-2,1	379	1 000	USD	BB / Baa1 / BBB-
Альфа-19*	26.09.2019	5,51	26.03.13	7,50%	103,22	0,04%	6,91%	7,27%	610	-2,3	404	750	USD	B+ / Baa2 / BB+
Альфа-21	28.04.2021	6,27	28.10.12	7,75%	109,61	-0,13%	6,27%	7,07%	502	0,5	365	1 000	USD	BB / Baa1 / BBB-
Банк Москвы-13	13.05.2013	0,53	13.11.12	7,34%	102,95	-0,03%	1,89%	7,12%	158	2,1	83	500	USD	/ Baa2 / BBB
Банк Москвы-15*	25.11.2015	2,80	25.11.12	5,97%	103,28	-0,08%	4,81%	5,78%	438	1,3	375	300	USD	/ Baa3 / BBB-
Банк Москвы-17*	10.05.2017	3,93	10.11.12	6,02%	101,16	-0,03%	5,73%	5,95%	510	-2,6	397	400	USD	/ Baa3 / BBB-
Банк С.-Петербурга-18*	24.10.2018	4,54	24.04.13	11,00%	100,25	0,00%	10,94%	10,97%	1013	0,0	877	101	USD	/ Baa3e /
ВТБ-15-2	04.03.2015	2,21	04.03.13	6,47%	106,93	0,06%	3,38%	6,05%	307	-4,1	232	1 250	USD	BBB / Baa1 / BBB
ВТБ-16	15.02.2016	3,07	15.02.13	4,25%	104,80	-0,02%	2,71%	4,06%	--	--	--	193	EUR	BBB / Baa1 / BBB
ВТБ-17	12.04.2017	3,99	12.04.13	6,00%	105,10	0,23%	4,72%	5,71%	410	-9,3	296	2 000	USD	/ Baa1 / BBB
ВТБ-18*	29.05.2018	0,57	29.11.12	6,88%	108,38	0,09%	5,13%	6,34%	482	-3,2	407	1 706	USD	BBB / Baa1 / BBB
ВТБ-18-2	22.02.2018	4,58	22.02.13	6,32%	106,00	0,10%	5,02%	5,96%	421	-3,8	285	750	USD	BBB / Baa1 /
ВТБ-22*	17.10.2022	7,40	17.04.13	6,95%	103,59	0,34%	6,46%	6,71%	521	-6,3	343	1 500	USD	BBB- / Baa2 / BBB-e
ВТБ-35	30.06.2035	12,51	31.12.12	6,25%	106,65	0,32%	5,72%	5,86%	390	-6,0	155	693	USD	BBB / Baa1 / BBB
ВЭБ-17	22.11.2017	4,44	22.11.12	5,45%	110,09	0,01%	3,27%	4,95%	247	-1,8	111	600	USD	BBB / / BBB
ВЭБ-17-2	13.02.2017	3,88	13.02.13	5,38%	109,17	-0,06%	3,08%	4,92%	246	-2,0	132	750	USD	BBB / / BBB
ВЭБ-20	09.07.2020	6,15	09.01.13	6,90%	119,11	0,21%	3,99%	5,79%	274	-5,2	136	1 600	USD	BBB / / BBB
ВЭБ-22	05.07.2022	7,51	05.01.13	6,03%	112,85	0,15%	4,38%	5,34%	313	-3,7	136	1 000	USD	BBB / Baa1e / BBB
ВЭБ-25	22.11.2025	9,03	22.11.12	6,80%	119,23	0,10%	4,80%	5,70%	298	-4,6	63	1 000	USD	BBB / / BBB
ВЭБ-Лизинг-16	27.05.2016	3,26	27.11.12	5,13%	104,74	0,07%	3,70%	4,89%	327	-3,9	264	400	USD	BBB / / BBB
ГПБ-13	28.06.2013	0,65	28.12.12	7,93%	104,02	0,00%	1,88%	7,63%	157	-4,3	82	443	USD	BBB- / Baa3 /
ГПБ-14	15.12.2014	1,99	15.12.12	6,25%	106,08	0,01%	3,28%	5,89%	297	-1,8	222	1 000	USD	BBB- / Baa3 /
ГПБ-15	23.09.2015	2,69	23.03.13	6,50%	107,75	-0,02%	3,66%	6,03%	324	-1,1	261	948	USD	BBB- / Baa3 /
ГПБ-17	17.05.2017	4,00	17.11.12	5,63%	103,92	-0,08%	4,66%	5,41%	404	-1,5	290	1 000	USD	BBB- / Baa3 /
ГПБ-19	03.05.2019	5,18	03.11.12	7,25%	106,35	0,04%	6,06%	6,82%	525	-2,2	319	500	USD	BB+ / Baa1 /
ЕАБР-22	20.09.2022	7,99	20.03.13	4,77%	102,20	0,00%	4,49%	4,66%	267	-3,4	146	500	USD	BBB / A3 / BBB
НОМОС-13	21.10.2013	0,97	21.04.13	6,50%	102,34	-0,01%	4,05%	6,35%	374	-0,8	299	400	USD	/ Baa3 / BB /-
НОМОС-19*	26.04.2019	4,94	26.04.13	10,00%	100,56	0,01%	9,88%	9,94%	307	-1,7	771	500	USD	/ B1 / BB- /-
ПромсвязьБ-13	15.07.2013	0,69	15.01.13	10,75%	104,99	0,03%	3,64%	10,24%	333	-7,7	258	150	USD	NR / Baa2 / BB-
ПромсвязьБ-14	25.04.2014	1,45	25.04.13	6,20%	101,22	0,00%	5,34%	6,13%	504	-1,3	428	500	USD	/ Baa2 / BB-
ПромсвязьБ-18*	31.01.2018	3,92	31.01.13	12,50%	102,75	0,41%	11,77%	12,17%	1115	-14,2	1001	100	USD	NR / Baa3 / B+
ПромсвязьБ-16	08.07.2016	3,06	08.01.13	11,25%	108,14	-0,26%	8,63%	10,40%	820	6,7	757	200	USD	/ Baa3 / B+
ПромсвязьБ-17	25.04.2017	3,83	25.04.13	8,50%	100,72	0,05%	8,30%	8,44%	768	-4,8	655	400	USD	/ Baa2 / BB-
ПСБ-15*	29.09.2015	2,75	29.03.13	5,01%	100,85	0,37%	4,69%	4,97%	427	-15,3	364	400	USD	/ Baa2 / BBB-
РенКап-16	21.04.2016	2,92	21.04.13	11,00%	80,37	1,09%	18,94%	13,69%	1852	-42,0	1789	325	USD	B+ / B1 / B
РСХБ-13	16.05.2013	0,54	16.11.12	7,18%	103,18	0,05%	1,41%	6,95%	110	-13,4	35	647	USD	/ Baa1 / BBB
РСХБ-14	14.01.2014	1,17	14.01.13	7,13%	106,00	0,05%	2,10%	6,72%	179	-6,7	104	720	USD	/ Baa1 / BBB
РСХБ-17	15.05.2017	3,96	15.11.12	6,30%	111,42	0,06%	3,56%	5,65%	294	-4,9	180	584	USD	/ Baa1 / BBB
РСХБ-17-2	27.12.2017	4,54	27.12.12	5,30%	107,60	0,03%	3,67%	4,92%	286	-2,1	150	1 300	USD	/ Baa1 / BBB
РСХБ-18	29.05.2018	4,62	29.11.12	7,75%	119,83	0,05%	3,78%	6,47%	297	-2,7	161	980	USD	/ Baa1 / BBB

РСХБ-21	03.06.2021	3,22	03.12.12	6,00%	105,20	0,15%	5,24%	5,70%	481	-3,9	418	800	USD	/	Baa2	/	BBB-
Русский Стандарт-15*	16.12.2015	2,77	16.12.12	7,73%	97,94	-0,45%	8,48%	7,89%	806	15,0	743	200	USD	B-/	B1	/	
Русский Стандарт-16*	01.12.2016	3,48	01.12.12	7,56%	95,95	-0,06%	8,75%	7,88%	813	-1,5	700	200	USD	B-/	B1	/	
Русский Стандарт-17*	11.07.2017	2,40	11.01.13	9,25%	103,73	0,00%	8,27%	8,92%	796	-1,2	721	350	USD	B+/-	Ba3	/	B+
Русский Стандарт-18*	10.04.2018	2,36	10.04.13	10,75%	103,18	0,03%	9,98%	10,42%	967	-1,9	892	350	USD	B-/		/	B-
Сбербанк-13	15.05.2013	0,54	15.11.12	6,48%	102,83	-0,04%	1,32%	6,30%	101	4,4	26	500	USD	/	A3	/	BBB
Сбербанк-13-2	02.07.2013	0,67	02.01.13	6,47%	103,31	-0,03%	1,58%	6,26%	127	0,8	52	500	USD	/	A3	/	BBB
Сбербанк-15	07.07.2015	2,51	07.01.13	5,50%	107,71	0,08%	2,52%	5,11%	210	-5,1	146	1 500	USD	/	A3	/	BBB
Сбербанк-17	24.03.2017	3,99	24.03.13	5,40%	108,12	0,07%	3,40%	4,99%	278	-5,1	164	1 250	USD	/	A3	/	BBB
Сбербанк-17-2	07.02.2017	3,88	07.02.13	4,95%	106,30	0,14%	3,36%	4,66%	274	-7,0	160	1 300	USD	/	A3	/	BBB
Сбербанк-19	28.06.2019	5,67	28.12.12	5,18%	106,57	0,28%	4,05%	4,86%	324	-6,5	118	1 000	USD	/	A3	/	BBB
Сбербанк-22	07.02.2022	7,27	07.02.13	6,13%	112,37	0,39%	4,48%	5,45%	323	-7,1	146	1 500	USD	/	A3	/	BBB
Сбербанк-22-2*	29.10.2022	7,76	29.10.12	5,13%	100,18	-0,09%	5,10%	5,12%	385	1,4	208	2 000	USD	/	Baa1e	/	BBB-
ТКС-14	21.04.2014	1,41	21.04.13	11,50%	102,59	-0,00%	9,58%	11,21%	928	-1,3	853	175	USD	/	B2	/	B
ТКС-15	18.09.2015	2,54	18.03.13	10,75%	100,43	0,04%	10,57%	10,70%	1014	-3,5	951	250	USD	/	B2	/	B
ТранскапиталБ-17	18.07.2017	3,92	18.01.13	7,74%	90,87	-0,00%	10,22%	8,52%	959	-3,2	846	100	USD	/	B2	/	B
ХКФ-14	18.03.2014	1,35	18.03.13	7,00%	103,57	-0,00%	4,33%	6,76%	403	-1,6	328	500	USD	NR/	Ba3	/	BB-
ХКФ-20	24.04.2020	4,43	24.04.13	9,38%	102,71	0,00%	8,87%	9,13%	807	-0,1	671	500	USD	B+/-	B1	/	B+

Источник: Bloomberg, Отдел исследований Альфа-Банка

* - Доходность и дюрация рассчитываются к дате исполнения опциона на покупку

Илл. 9: Динамика российских корпоративных еврооблигаций в разбивке по секторам

	Дата погаш-я	Дюра-ция, лет	Дата ближ. купона	Ставка купона	Цена закрытия	Изменение	Доход-сть к оферте/погаш-ю	Текущ дох-сть	Спред по дюрации	Спред к сувер. евро-облиг.	Объем выпуска млн	Валюта	Рейтинги S&P/Moodys/Fitch	
Нефтегазовые														
Газпром-12	09.12.2012	0,12	09.12.12	4,56%	100,42	-0,01%	1,00%	4,54%	--	--	1 000	EUR	BBB/ Baa1 / BBB	
Газпром-13-1	01.03.2013	0,35	01.03.13	9,63%	102,90	-0,00%	1,21%	9,35%	90	-7,3	15	1 750	USD	BBB/ Baa1 / BBB
Газпром-13-2	22.07.2013	0,73	22.01.13	4,51%	101,40	-0,00%	2,58%	4,44%	227	98,7	40	USD	/ /	
Газпром-13-3	22.07.2013	0,73	22.01.13	5,63%	102,08	-0,02%	2,76%	5,51%	246	149,6	170	28	USD	BBB/ Baa1 / BBB
Газпром-13-4	11.04.2013	0,46	11.04.13	7,34%	102,78	-0,02%	1,23%	7,14%	93	-0,3	18	400	USD	BBB/ Baa1 / BBB
Газпром-13-5	31.07.2013	0,74	31.01.13	7,51%	104,81	-0,00%	1,14%	7,17%	83	-3,3	8	500	USD	BBB/ Baa1 / BBB
Газпром-14	25.02.2014	1,28	25.02.13	5,03%	104,86	-0,01%	1,31%	4,80%	--	--	780	EUR	BBB/ Baa1 / BBB	
Газпром-14-2	31.10.2014	1,87	31.10.12	5,36%	107,00	-0,01%	1,79%	5,01%	--	--	700	EUR	BBB/ Baa1 / BBB	
Газпром-14-3	31.07.2014	1,65	31.01.13	8,13%	109,87	-0,02%	2,37%	7,40%	206	-0,8	131	1 250	USD	BBB/ Baa1 / BBB
Газпром-15-1	01.06.2015	2,44	01.06.13	5,88%	109,07	0,02%	2,24%	5,39%	--	--	1 000	EUR	BBB/ Baa1 / BBB	
Газпром-15-2	04.02.2015	2,07	04.02.13	8,13%	113,30	-0,01%	2,07%	7,17%	--	--	850	EUR	BBB/ Baa1 / BBB	
Газпром-15-3	29.11.2015	2,85	29.11.12	5,09%	107,39	0,01%	2,59%	4,74%	216	-2,2	153	1 000	USD	BBB/ Baa1 / BBB
Газпром-16	22.11.2016	3,60	22.11.12	6,21%	111,88	-0,15%	3,08%	5,55%	246	0,7	133	1 350	USD	BBB/ Baa1 / BBB
Газпром-17	22.03.2017	3,97	22.03.13	5,14%	109,28	-0,03%	2,86%	4,70%	--	--	500	EUR	BBB/ Baa1 / BBB	
Газпром-17-2	02.11.2017	4,34	02.11.12	5,44%	111,13	-0,05%	3,02%	4,90%	--	--	500	EUR	BBB/ Baa1 / BBB	
Газпром-17-3	15.03.2017	4,04	15.03.13	3,76%	103,41	-0,00%	2,91%	3,63%	--	--	1 400	EUR	BBB/ Baa1 / BBB	
Газпром-18	13.02.2018	4,52	13.02.13	6,61%	116,63	0,03%	3,14%	5,66%	--	--	1 200	EUR	BBB/ Baa1 / BBB	
Газпром-18-2	11.04.2018	4,61	11.04.13	8,15%	122,73	-0,12%	3,53%	6,64%	272	1,0	136	1 100	USD	BBB/ Baa1 / BBB
Газпром-20	01.02.2020	5,79	01.02.13	7,20%	112,21	-0,03%	5,16%	6,42%	436	246,1	229	400	USD	BBB+ / A-
Газпром-22	07.03.2022	7,30	07.03.13	6,51%	117,80	-0,07%	4,19%	5,53%	294	-0,7	117	1 300	USD	BBB/ Baa1 / BBB
Газпром-22-2	19.07.2022	7,80	19.01.13	4,95%	105,88	-0,11%	4,21%	4,68%	296	-0,3	118	1 000	USD	BBB/ Baa1 / BBB
Газпром-34	28.04.2034	11,57	28.10.12	8,63%	143,58	0,07%	5,23%	6,01%	340	-4,1	105	1 200	USD	BBB/ Baa1 / BBB
Газпром-37	16.08.2037	13,13	16.02.13	7,29%	128,70	-0,02%	5,21%	5,66%	339	-3,3	79	1 250	USD	BBB/ Baa1 / BBB
ГазпромНефть-22	19.09.2022	8,11	19.03.13	4,38%	100,57	0,10%	4,30%	4,35%	248	-4,8	128	1 500	USD	BBB-/ Baa3 /
Лукойл-14	05.11.2014	1,88	05.11.12	6,38%	108,73	-0,01%	1,96%	5,86%	165	-1,4	90	900	USD	BBB-/ Baa2 / BBB-
Лукойл-17	07.06.2017	4,03	07.12.12	6,36%	114,01	0,01%	3,08%	5,58%	245	-3,8	132	500	USD	BBB-/ Baa2 / BBB-
Лукойл-19	05.11.2019	5,61	05.11.12	7,25%	120,85	0,02%	3,84%	6,00%	303	-1,8	97	600	USD	BBB-/ Baa2 / BBB-
Лукойл-20	09.11.2020	6,42	09.11.12	6,13%	113,79	0,08%	4,09%	5,38%	284	-2,9	146	1 000	USD	BBB-/ Baa2 / BBB-
Лукойл-22	07.06.2022	7,34	07.12.12	6,66%	121,14	-0,01%	3,99%	5,49%	274	-1,6	96	500	USD	BBB-/ Baa2 / BBB-
Новатэк-16	03.02.2016	3,02	03.02.13	5,33%	107,82	-0,04%	2,81%	4,94%	238	-0,4	175	600	USD	BBB-/ Baa3 / BBB-
Новатэк-21	03.02.2021	6,58	03.02.13	6,60%	117,76	-0,03%	4,05%	5,61%	280	-1,3	142	650	USD	BBB-/ Baa3 / BBB- BBB-
ТНК-ВР-13	13.03.2013	0,38	13.03.13	7,50%	102,42	-0,20%	1,12%	7,32%	81	45,2	6	600	USD	*/ Baa2 */ */ BBB- BBB-
ТНК-ВР-15	02.02.2015	2,13	02.02.13	6,25%	108,26	-0,07%	2,48%	5,77%	217	1,8	142	500	USD	*/ Baa2 */ */ BBB- BBB-
ТНК-ВР-16	18.07.2016	3,29	18.01.13	7,50%	114,35	-0,53%	3,37%	6,56%	294	14,0	161	1 000	USD	*/ Baa2 */ */ BBB- BBB-
ТНК-ВР-17	20.03.2017	3,90	20.03.13	6,63%	113,16	-0,40%	3,38%	5,85%	276	6,9	162	800	USD	*/ Baa2 */ */ BBB- BBB-
ТНК-ВР-18	13.03.2018	4,54	13.03.13	7,88%	119,95	-0,70%	3,75%	6,57%	294	13,9	158	1 100	USD	*/ Baa2 */ */ BBB- BBB-
ТНК-ВР-20	02.02.2020	5,84	02.02.13	7,25%	119,80	-0,50%	4,07%	6,05%	282	6,9	121	500	USD	*/ Baa2 */ */ BBB- BBB-
Транснефть-14	05.03.2014	1,32	05.03.13	5,67%	105,80	-0,14%	1,34%	5,36%	104	8,4	29	1 300	USD	BBB/ Baa1 /

Металлургические

Евраз-13	24.04.2013	0,49	24.04.13	8,88%	103,24	-0,05%	2,25%	8,60%	194	5,9	119	534 USD	B+/	B1	/BB-
Евраз-15	10.11.2015	2,67	10.11.12	8,25%	109,10	0,01%	4,99%	7,56%	456	-2,2	393	577 USD	B+/	B1	/BB-
Евраз-17	24.04.2017	3,92	24.04.13	7,40%	103,92	-0,04%	6,38%	7,12%	576	-2,3	463	600 USD	B+/	B1	/BB-
Евраз-18	24.04.2018	4,48	24.04.13	9,50%	113,56	-0,02%	6,52%	8,37%	572	-1,2	436	509 USD	B+/	B1	/BB-
Евраз-18-2	27.04.2018	4,54	27.10.12	6,75%	101,00	-0,10%	6,53%	6,68%	572	0,9	436	850 USD	B+/	B1	/BB-
Кокс-16	23.06.2016	3,16	23.12.12	7,75%	94,55	0,06%	9,54%	8,20%	912	-3,4	848	350 USD	B-/	B3	/
Металлоинвест-16	21.07.2016	3,33	21.01.13	6,50%	103,37	0,02%	5,49%	6,29%	506	-2,4	373	750 USD	/	Ba3	/BB-
НЛМК-19	26.09.2019	5,92	26.03.13	4,95%	100,04	0,03%	4,94%	4,95%	369	-2,1	207	500 USD	BBB-/	Baa3	/BBB-
Распадская-17	27.04.2017	3,76	27.10.12	7,75%	104,83	-0,02%	6,50%	7,39%	588	-2,8	474	400 USD	/	B1	/B+
Северсталь-13	29.07.2013	0,74	29.01.13	9,75%	106,10	-0,04%	1,61%	9,19%	131	1,6	56	544 USD	BB+/	Ba1	/BB
Северсталь-14	19.04.2014	1,42	19.04.13	9,25%	110,09	0,00%	2,28%	8,40%	197	-2,5	122	375 USD	BB+/	Ba1	/BB
Северсталь-16	26.07.2016	3,36	26.01.13	6,25%	105,31	0,03%	4,69%	5,93%	426	-2,6	293	500 USD	BB+/	Ba1	/BB
Северсталь-17	25.10.2017	4,36	25.04.13	6,70%	107,33	-0,04%	5,02%	6,24%	440	-2,4	327	1 000 USD	BB+/	Ba1	/BB
Северсталь-22	17.10.2022	7,67	17.04.13	5,90%	100,07	0,05%	5,89%	5,90%	464	-2,4	287	750 USD	BB+/	Ba1	/BBe
ТМК-18	27.01.2018	4,35	27.01.13	7,75%	103,48	0,24%	6,95%	7,49%	632	-8,9	519	500 USD	B+/	B1	/

Телекоммуникационные

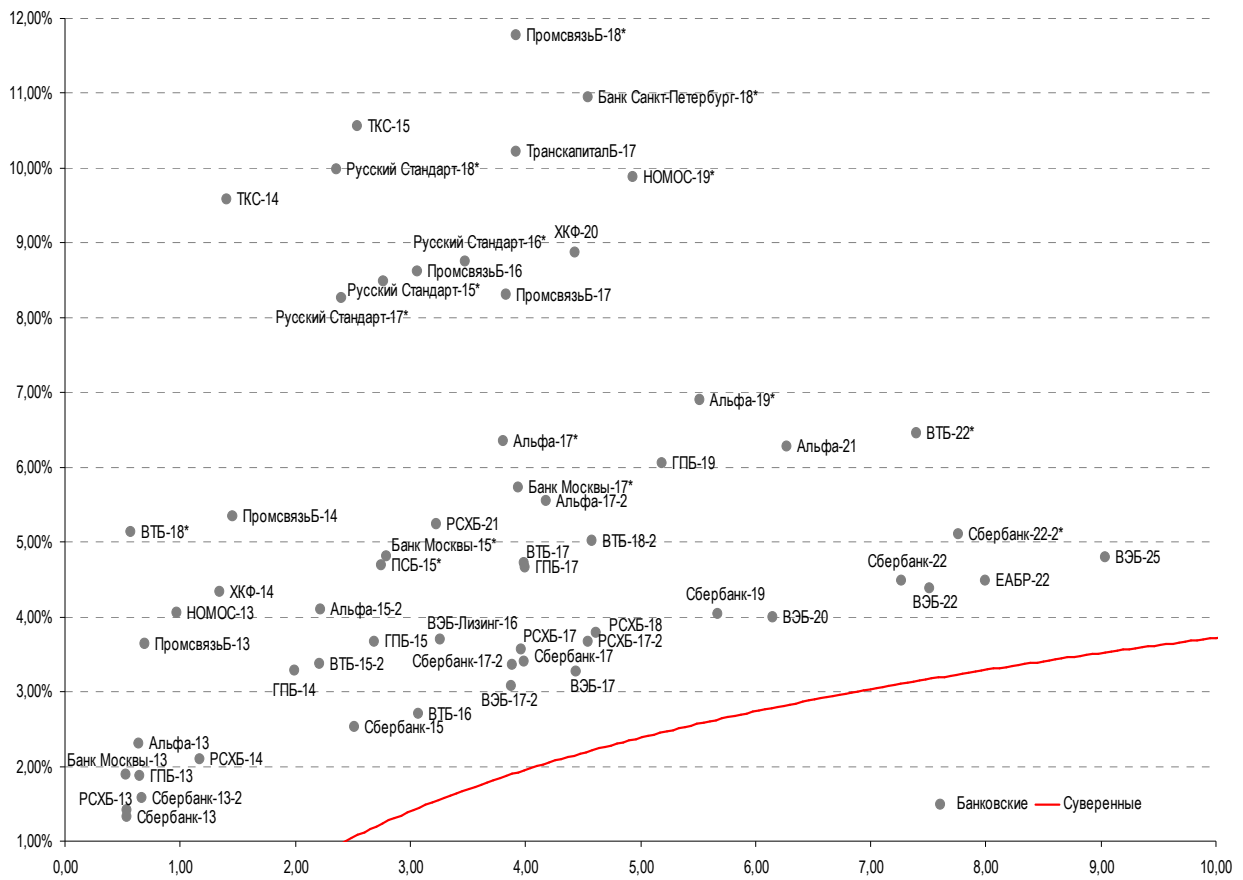
МТС-20	22.06.2020	5,83	22.12.12	8,63%	123,42	0,01%	4,91%	6,99%	366	-1,9	205	750 USD	BB/	Ba2	/BB+
Вымпелком-13	30.04.2013	0,49	31.10.12	8,38%	102,79	0,01%	2,83%	8,15%	252	-6,9	177	801 USD	BB/	Ba3	/
Вымпелком-14	29.06.2014	1,62	29.12.12	4,36%	101,02	0,01%	3,73%	4,32%	343	-1,8	267	200 USD	/	Ba3	/
Вымпелком-16	23.05.2016	3,10	23.11.12	8,25%	111,71	0,02%	4,65%	7,39%	423	-2,5	360	600 USD	BB/	Ba3	/
Вымпелком-16-2	02.02.2016	2,97	02.02.13	6,49%	106,77	-0,03%	4,25%	6,08%	382	-0,9	319	500 USD	BB/	Ba3	/
Вымпелком-17	01.03.2017	3,85	01.03.13	6,25%	104,79	0,02%	5,01%	5,97%	439	-3,9	325	500 USD	BB/	Ba3	/
Вымпелком-18	30.04.2018	4,38	31.10.12	9,13%	117,63	0,05%	5,38%	7,76%	476	-4,6	322	1 000 USD	BB/	Ba3	/
Вымпелком-21	02.02.2021	6,26	02.02.13	7,75%	109,66	0,22%	6,23%	7,07%	498	-5,3	360	1 000 USD	BB/	Ba3	/
Вымпелком-22	01.03.2022	6,91	01.03.13	7,50%	107,77	0,20%	6,39%	6,96%	513	-4,7	376	1 500 USD	BB/	Ba3	/

Прочие

АПРОСА-20	03.11.2020	6,06	03.11.12	7,75%	114,55	0,03%	5,48%	6,77%	423	-2,1	285	1 000 USD	BB-/	Ba3	/BB-
АПРОСА-14	17.11.2014	1,87	17.11.12	8,88%	111,20	0,06%	3,21%	7,98%	290	-4,8	215	500 USD	BB-/	Ba3	/BB-
АФК-Система-19	17.05.2019	5,27	17.11.12	6,95%	106,02	-0,04%	5,83%	6,56%	502	-0,7	296	500 USD	BB/	/	/BB-
КЗОС-15	19.03.2015	2,17	19.03.13	10,00%	102,88	2,49%	8,64%	9,72%	833	-118,5	758	101 USD	NR/	/	/C
ЛенспецСМУ	09.11.2015	2,62	09.11.12	9,75%	105,06	0,00%	7,86%	9,28%	743	-1,8	680	150 USD	B/	/	/
НКНХ-15	22.12.2015	2,76	22.12.12	8,50%	101,75	0,00%	7,86%	8,35%	743	-1,7	680	31 USD	/	Ba3	/B+
РЖД-17	03.04.2017	4,00	03.04.13	5,74%	111,62	0,00%	2,93%	5,14%	231	-3,5	117	1 500 USD	BBB/	Baa1	/BBB
РЖД-22	05.04.2022	7,54	05.04.13	5,70%	111,86	-0,11%	4,17%	5,10%	292	-0,2	114	1 400 USD	BBB/	Baa1	/BBB
СИНЕК-15	03.08.2015	2,52	03.02.13	7,70%	107,26	0,08%	4,86%	7,18%	444	-4,9	381	250 USD	/	Ba1	/BBB-
Совкомфлот	27.10.2017	4,34	27.10.12	5,38%	101,37	-0,04%	5,06%	5,30%	444	-2,5	330	800 USD	/	Ba2	/BB+

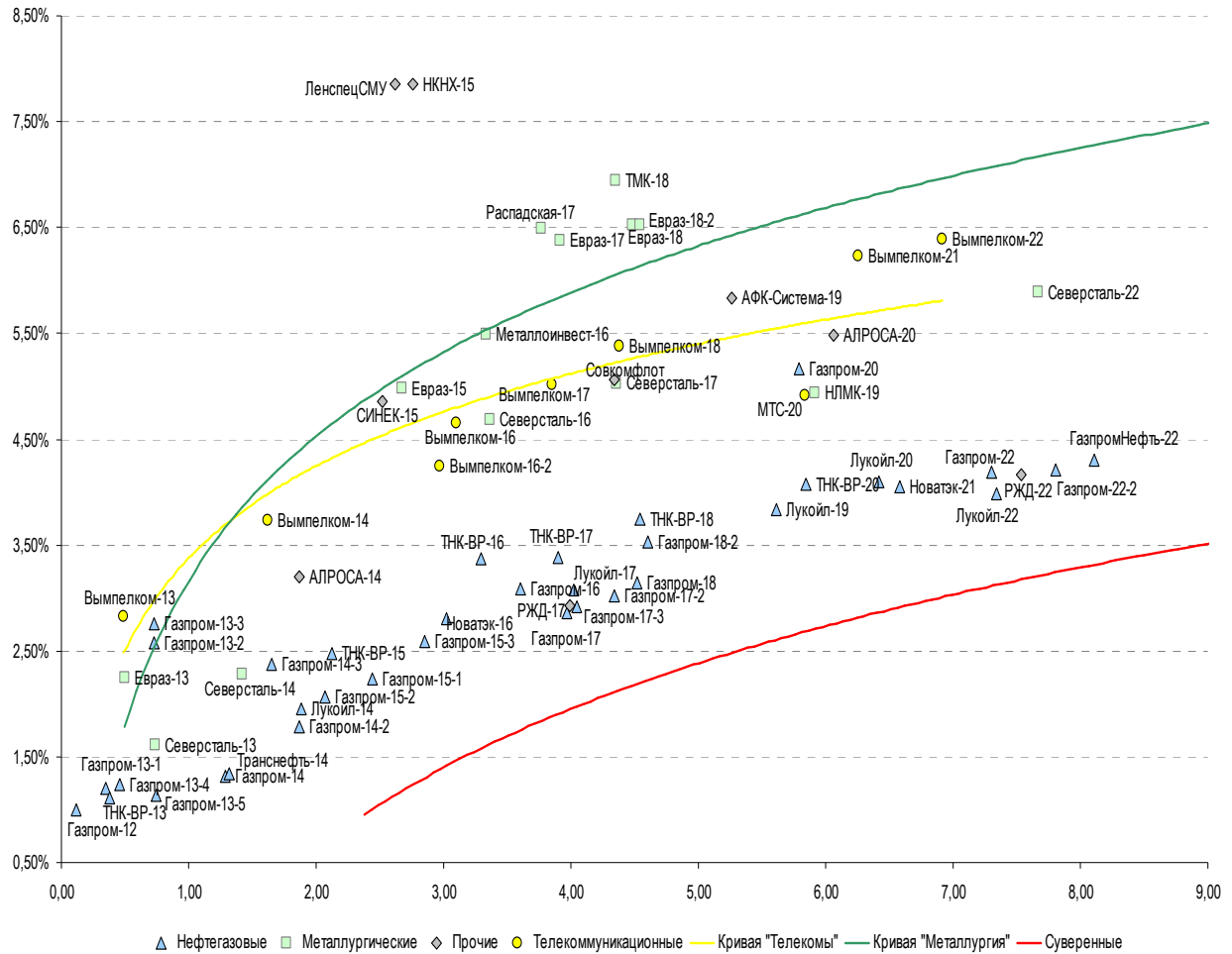
Источник: Bloomberg, Отдел исследований Альфа-Банка

Илл. 10: Доходность российских еврооблигаций банковского сектора



Источник: Bloomberg

Илл. 11: Доходность российских корпоративных еврооблигаций



Источник: Bloomberg

Информация

Альфа-Банк (Москва)	Россия, Москва, 107078, пр-т Академика Сахарова, 12
Управление долговых ценных бумаг и деривативов Торговые операции	Саймон Вайн, Руководитель Управления (+7 495) 745-7896 Олег Артеменко, директор по финансированию (7 495) 785-74 05 Константин Зайцев, директор по торговым операциям (7 495) 785-74 08 Михаил Грачев, директор по торговым операциям (7 495) 785-74 04 Сергей Осмачек, трейдер (7 495) 783 51 02 Игорь Панков, директор по продажам (7 495) 786-48 92 Владислав Корзан, вице-президент по продажам (7 495) 783-51 03 Дэвид Мэтлок, директор по международным продажам (7 495) 783-50 29 Ольга Паркина, вице-президент по продажам (7 495) 785-74 09 Егор Романченко, специалист по продажам (7 495) 786-48 97
Аналитическая поддержка	Екатерина Леонова, старший аналитик по внутреннему долгу (7 495) 974-25 15 (доб. 8523) Татьяна Цилюрик, аналитик по внешнедолговым рынкам (7 495) 974-25 15 (доб. 7669)
Долговой рынок капитала	Александр Гуня, директор на долговом рынке капитала (7 495) 974-2515 доб. 6368/3437 Наталья Юркова, вице-президент на долговом рынке капитала (7 495) 785-9671

© Альфа-Банк, 2012 г. Все права защищены. Генеральная лицензия ЦБ РФ № 1326 от 29.01.1998 г.

Настоящий отчет и содержащаяся в нем информация являются исключительной собственностью Альфа-Банка. Несанкционированное копирование, воспроизводство и распространение настоящего материала, частично или полностью, в отсутствие разрешения Альфа-Банка в письменной форме строго запрещено.

Данный материал предназначен ОАО «Альфа-Банк» (далее – «Альфа-Банк») для распространения в Российской Федерации. Он не предназначен для распространения среди частных инвесторов. Несмотря на то, что приведенная в данном материале информация получена из источников, которые, по мнению Альфа-Банка, являются надежными, Альфа-Банк, его руководящие и прочие сотрудники не делают заявлений и не дают заверений ни в прямой, ни в косвенной форме, относительно своей ответственности за точность, полноту такой информации и отсутствие в данном материале каких-либо важных сведений. Любая информация и любые суждения, приведенные в данном материале, могут быть изменены без предупреждения. Альфа-Банк не дает заверений и не заявляет, что упомянутые в данном материале ценные бумаги и/или суждения предназначены для всех его получателей. Данный материал и содержащиеся в нем сведения носят исключительно информативный характер и не могут рассматриваться ни как приглашение или побуждение сделать оферту, ни как просьба купить или продать ценные бумаги или другие финансовые инструменты, или осуществить какую-либо иную инвестиционную деятельность. Альфа-Банк и связанные с ним компании, руководящие сотрудники и прочие сотрудники всех этих структур, в т.ч. лица, участвующие в подготовке и издании данного материала, могут иметь отношения с маркет-мейкерами, а иногда и выступать в качестве таковых, а также в качестве консультантов, брокеров или представителей коммерческого или инвестиционного банка в отношении ценных бумаг, финансовых инструментов или компаний, упомянутых в данном материале, либо входить в органы управления таких компаний. Ценные бумаги с номиналом в иностранной валюте подвержены колебаниям валютного курса, которые могут привести к снижению их стоимости, цены или дохода от вложений в них. Кроме того, инвесторы, вкладывающие средства в ценные бумаги типа АДР, стоимость которых изменяется в зависимости от курса иностранных валют, принимают на себя валютный риск. Инвестиции в России и в российские ценные бумаги сопряжены со значительным риском, поэтому инвесторы, прежде чем вкладывать средства в такие бумаги, должны провести собственное исследование и изучить экономические и финансовые показатели самостоятельно. Инвесторы должны обсудить со своими финансовыми консультантами риски, связанные с таким приобретением. Альфа-Банк и их дочерние компании могут публиковать данный материал в других странах. Поскольку распространение данной публикации на территории других государств может быть ограничено законом, лица, в чьем распоряжении окажется данный материал, должны быть информированы о таких ограничениях и соблюдать их. Любые случаи несоблюдения указанных ограничений могут рассматриваться как нарушение закона о ценных бумагах и других соответствующих законов, действующих в той или иной стране. **Примечание, касающееся законодательства США о ценных бумагах:** Данная публикация распространяется в США компанией Alfortma Capital Markets, Inc. (далее «Alfortma»), являющейся дочерней компанией Альфа-групп, постольку, поскольку это разрешено законодательством США по ценным бумагам и другими соответствующими законами и положениями. В этой связи Alfortma несет ответственность за содержание данного исследования. Лица на территории США, получившие данную публикацию и желающие осуществить сделку с той или иной ценной бумагой или финансовым инструментом, анализируемым в ней, должны делать это только после уведомления об этом представителя Alfortma в США. Любые случаи несоблюдения данных ограничений могут рассматриваться как нарушение законодательства США о ценных бумагах.